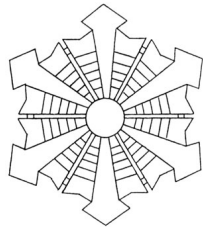


平成25年版



消防年報



西はりま消防組合

はじめに

この消防年報は、西はりま消防組合における消防行政の概要と平成25年中の火災・救急・救助等について取りまとめたものです。

消防・防災関係機関はもとより、広くあらゆる方面の皆さまにご高覧いただき更なるご理解をいただければ幸いに存じます。

平成26年6月吉日

西はりま消防組合

凡 例

- 1 統計表中、予算関係及び予防関係については会計年度(4月1日～翌3月31日)、火災・救急・救助・指令関係については暦年(1月1日～12月31日)とし、その他のものについては当該表に記載した年月日をもって表示しています。
- 2 統計表中、符号の用法は次のとおりです。
 - － 該当数値のないもの
 - 「0」 「0.0」 集計した数値が表章単位に満たないもの
 - △ 減を示したもの
- 3 統計表の数値は、表章単位未満の位で四捨五入しているため、総数と内訳の合計とは必ずしも一致しない場合があります。

目 次

【管内情勢】

1	西はりま消防組合の沿革	1
2	構成市町の概要	
	(1) 相生市	2
	(2) たつの市	2
	(3) 宍粟市	2
	(4) 揖保郡太子町	3
	(5) 佐用郡佐用町	3
3	管轄区域と本部署所配置図	4
4	ひと目でわかる消防統計	5

【総務】

1	構成市町の管轄面積・管轄人口・管轄世帯数	6
2	一般会計予算	6
3	組織表	7
4	車両配置状況	8
5	職員構成	8
6	職員年齢構成	9
7	職員勤続年数構成	9

【予防】

1	防火対象物数	10
2	防火対象物査察状況	11
3	建築同意処理状況	12
4	県移譲事務処理状況	12
5	予防事務処理状況	13
6	危険物事業所数	14
7	危険物製造所等の状況	14
8	危険物製造所等の査察状況	14
9	危険物事務処理状況	15

【消防】

1	火災発生状況	16
2	初期消火器具	17
3	原因別火災発生状況	18
4	災害等の出動状況	20

目 次

【救急】

1 救急出動状況	2 1
2 月別出動状況	2 2
3 年齢別搬送状況	2 3
4 防災ヘリ・ドクターヘリ・ドクターカー要請状況	2 4
5 救急講習実施状況	2 5

【救助】

1 救助出動状況	2 6
2 年次出動状況	2 6

【指令】

1 通信指令室受信状況	2 7
2 119番受信状況	2 7

【消防団・消防水利】

1 消防団員構成	2 8
2 消防水利状況	2 8

管内情勢

1 西はりま消防組合の沿革

年 月 日	内 容
平成25年 2月 8日	兵庫県知事から「西はりま消防組合」の設置許可(兵庫県指令市振第2040号)
4月 1日	西はりま消防組合(消防本部)発足 1本部5消防署2分署4出張所、職員定数280人(実員278人) 相生市消防本部、たつの市消防本部、宍粟市消防本部及び佐用町消防本部が統合し、相生市、たつの市、宍粟市、太子町、佐用町の3市2町を管轄 兵庫県たつの市揖保川町正條279番地1 たつの市揖保川総合支所内を消防本部庁舎として業務開始 消防職員12人を採用 兵庫県消防防災航空隊へ2人を派遣
4月22日	平成25年第1回西はりま消防組合議会臨時会を開会
7月 3日	平成25年第2回西はりま消防組合議会臨時会を開会
10月 2日	平成25年第3回西はりま消防組合議会定例会を開会
12月20日	たつの消防署に救助工作車1台を更新配備
平成26年 1月15日	平成26年第1回西はりま消防組合議会臨時会を開会
3月24日	たつの消防署新宮分署に広報車1台を更新配備
3月27日	平成26年第2回西はりま消防組合議会定例会を開会

2 構成市町の概要

相生市 『いのち輝き 絆でつなぐ あいのまち』



【市章について】

カタカナ「アイオイ」の頭文字「ア」の字を相対的に組み合わせたもので、昭和17年、市制施行にあたって、一般から公募したものです。

相生市は、兵庫県の南西部に位置し、南は風光明媚な瀬戸内海国立公園の一部を含み、北は播磨科学公園都市、北東はたつの市、西は赤穂市に接し、海岸部から平地、山間部へと伸びる南北に長い市域です。

造船業を中心とした工業都市として発展してきましたが、現在、社会変化に対応するまちづくりを展開しており、さらに西播磨テクノポリスの副母都市として、産業・経済の基盤づくりを進めています。

一年を通じて瀬戸内海特有の穏やかな気候風土に恵まれており、瀬戸内海国立公園、西播磨丘陵県立自然公園など自然景観を活かした観光施設として「万葉の岬」「羅漢の里」や、市の伝統行事であるペーロンをテーマにした「白龍城(ペーロンジョウ)」があり、天然温泉などが楽しめます。

たつの市 『自然と歴史と 先端科学技術が調和し 一人ひとりが輝くまち』



【市章について】

たつの市のローマ字の頭文字「T」を図案化したもの。光豊かな太陽と、実りの大地、揖保川から沸き立つ清風を、赤、緑、青の3色で描き、自然に恵まれた市域と未来への飛翔を表現しています。

たつの市は、南北に流れる自然と歴史が豊かな揖保川とともに発展してきた経緯があります。この地域にとって貴重な存在である揖保川を軸に、北部の山々の豊かな緑、瀬戸内海国立公園にも属する関西随一の遠浅海岸・新舞子浜、梅林などの自然資源や、国指定史跡の新宮宮内遺跡、国指定重要文化財の賀茂神社、龍野城と城下町に連なる古い町並み、国指定重要文化財の永富家、堀家住宅等の建築物、江戸時代に海の宿駅として栄えた室津港などの歴史的資源も豊富に有しています。

風土が生み出した手延素麺や醤油醸造、皮革産業、かぼん産業が根づく一方で、ハイテク産業や電機産業も発展を続けています。特色ある農業も盛んで花きや紫黒米、軟弱野菜、トマト、大根などが栽培されています。

宍粟市 『人と自然が輝き みんなで創る 夢のまち』



【市章について】

宍粟市の頭文字「宍」を図案化し、播磨の豊かな緑に包まれて、明るく輝き、元気に育っていく子どもの姿をイメージし、人と自然がともに響き合いながら発展していく新市の様子表現しています。

宍粟市は、兵庫県の中西部に位置し、京阪神と中国地方を結ぶ中国自動車道と、山陽と山陰を結ぶ国道29号が地域内で交差する西播磨内陸の交通の要衝となっております。

宍粟市は、その大部分を山地が占めており、氷ノ山後山那岐山国定公園や音水ちくさ県立自然公園に属する緑豊かなまちです。

また、県下を代表する清流である一級河川の揖保川や千種川をはじめ、福知溪谷、赤西溪谷、音水溪谷等の景勝地、日本の滝百選の原不動滝、かおり風景百選の千年藤、花菖蒲園など、豊かで美しい自然資源や風景が四季折々の風情を織りなしています。

太子町 『和のまち太子 活きるまち 誇れるまち つながるまち 安心のまち』



【町章について】

太子町の「太」を2つ組み合わせ図案化し、聖徳太子の「和」の精神を象徴しています。

太子町は、兵庫県の南西部、播州平野が広がる西播磨地域の一角にあり、聖徳太子が推古天皇からいただいた土地を法隆寺の寺領として寄進したという史実から、聖徳太子ゆかりの地として親しまれています。

町内の数箇所に、聖徳太子が領地確定のために檀特山上から投げたという伝承の残る榜示石（ぼうじせき）が点在するなど、聖徳太子の歴史の面影をまち全体で感じることができます。

姫路市や阪神地区へのアクセスの良さと緑豊かで良好な住環境から人口は増加を続け、平成22年の国勢調査では、兵庫県下12町で人口が最も多いまちになりました。また、幼少期を太子町で過ごし、163日間の宇宙長期滞在という夢を見事に叶えられた名誉町民の野口聡一宇宙飛行士をはじめ、さまざまな分野で活躍する方々を輩出しています。現在でも人口は増加傾向にあり、今後も「若いまち・雄町太子」として躍進していきます。

佐用町 『ひとまち 自然がきらめく 共生の郷 佐用』



【町章について】

佐用町の「さ」をモチーフにして、「両手を大きく広げた町民」と「太陽に映える豊かな緑と清流」のイメージを重ね、将来像の「ひとまち自然がきらめく共生の郷佐用」を親しみやすく表現しています。

佐用町は、兵庫県西部の西播磨地域に位置し、西は岡山県、東は宍粟市、たつの市、南は上郡町と接しており、その面積は307.51km²で兵庫県の約3.7%を占めています。

地形は、中国山地の東部に連なる西播磨山地を源として、北から南に全国名水百選に選ばれた清流「千種川」やその支流の佐用川などが流れています。

緑豊かで清らかな水辺空間にはホタルやメダカが生息し、大撫山の山頂から眺める霧海や夜空に瞬く満天の星など自然の織り成す美しい環境を形成しています。

また、日本の棚田百選に選ばれている大木谷の棚田、南光地域のひまわり畑などは、カメラ愛好家が好む被写体となっています。

3 管轄区域と本部署所配置図


(平成26年4月1日現在)

	名称	住所
①	西はりま消防本部	たつの市揖保川町正條279番地1
②	相生消防署	相生市旭一丁目1番3号
③	たつの消防署	たつの市龍野町富永1005番地1
④	たつの消防署 新宮分署	たつの市新宮町下野608番地2
⑤	たつの消防署 揖保川出張所	たつの市揖保川町正條367番地1
⑥	たつの消防署 御津出張所	たつの市御津町岩見1534番地1
⑦	宍粟消防署	宍粟市山崎町船元34番地1
⑧	宍粟消防署 一宮分署	宍粟市一宮町安積1331番地5
⑨	宍粟消防署 波賀出張所	宍粟市波賀町安賀557番地2
⑩	宍粟消防署 千種出張所	宍粟市千種町岩野辺2031番地2
⑪	太子消防署	揖保郡太子町老原554番地1
⑫	佐用消防署	佐用郡佐用町円應寺233番地1



4 ひと目でわかる消防統計

管轄面積(k㎡)		
面積		1,285
うち山林面積		1,013



P.6

予算額(千円)	
一般会計	3,880,867



P.6

人口及び世帯数(人・世帯)	
人口	204,338
世帯数	77,314



P.6

署所数	
消防本部	1
消防署	5
分署	2
出張所	4



P.7

消防車両等(台)	
ポンプ車	20
はしご車	2
救助工作車	4
救急車	19



P.8

職員数(人)	
定員	280
実員	278



P.8

防火対象物(棟)	
防火対象物	7,219




P.10

危険物施設(施設)	
製造所	29
貯蔵所	784
取扱所	303



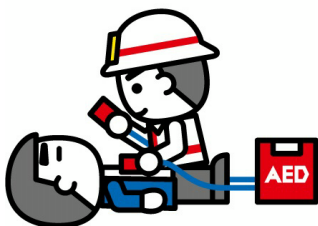
P.14

火災出動(件)	
発生件数	81
うち建物火災	45



P.16

救急出動(件・人)	
出動件数	8,258
搬送人員	7,768




P.21

救助出動(件・人)	
出動件数	134
活動件数	71
救助人員	71



P.26

119受信件数(件)	
総件数	13,997
災害通報	7,677
いたずら・間違い	543
その他	5,777



P.27

総務

1 構成市町の管轄面積・管轄人口・管轄世帯数

(平成26年4月1日現在)

構成市町	管轄面積(km ²)		管轄人口(人)	人口密度 (1km ² 当たり)	管轄世帯数 (世帯)
		山林面積(km ²)			
相生市	90	68	30,862	342.9	13,317
たつの市	206	102	79,062	383.8	29,450
宍粟市	659	590	41,122	62.4	14,553
太子町	23	4	34,564	1,502.8	12,969
佐用町	307	249	18,728	61.0	7,025
合計	1,285	1,013	204,338	159.0	77,314

2 一般会計予算

歳入

年度 款	平成26年度		平成25年度		比較増減	
	予算額(千円)	構成比(%)	予算額(千円)	構成比(%)	増減額(千円)	増減率(%)
11 分担金及び負担金	3,820,439	98.4	2,946,196	98.4	874,243	29.7
12 使用料及び手数料	6,036	0.2	3,380	0.1	2,656	78.6
13 国庫支出金	44,742	1.1	19,657	0.7	25,085	127.6
14 県支出金	2,156	0.1	1,731	0.1	425	24.6
18 繰越金	1	0.0	0	0.0	1	皆増
19 諸収入	7,493	0.2	22,611	0.7	△15,118	△66.9
合計	3,880,867	100.0	2,993,575	100.0	887,292	29.6

歳出

年度 款	平成26年度		平成25年度		比較増減	
	予算額(千円)	構成比(%)	予算額(千円)	構成比(%)	増減額(千円)	増減率(%)
1 議会費	1,106	0.0	1,121	0.1	△15	△1.3
2 総務費	17,977	0.5	15,519	0.5	2,458	15.8
9 消防費	3,861,284	99.5	2,976,435	99.4	884,849	29.7
14 予備費	500	0.0	500	0.0	0	0.0
合計	3,880,867	100.0	2,993,575	100.0	887,292	29.6

3 組織表

(平成26年4月1日現在)

消防組合		
管理者		
副管理者		
組合議会		
監査委員		
公平委員会		
会計管理者		
消防本部	消防長	
	副消防長	
	次長	
	総務課	庶務係
相生消防署	署長	
	総務課	庶務係
		企画係
	予防課	指導係
		危険物係
警防課	警防係(第1・2係)	
	通信係	
	救急救助係	
たつの消防署	署長	
	総務課	庶務係
		企画財政係
	予防課	設備係
		指導係
		危険物係
	警防課	警防計画係
		指令係(第1・2係)
	消防第1・2担当	消防係
		救急係
		救助係
新宮分署	消防係(第1・2係)	
揖保川出張所	消防係(第1・2係)	
御津出張所	消防係(第1・2係)	

宍粟消防署	署長	
	総務課	庶務係
		企画係
	予防課	指導係
		危険物係
	警防課	警防係(第1・2係)
		通信係(第1・2係)
		救急係(第1・2係)
救助係(第1・2係)		
一宮分署	消防係(第1・2係)	
波賀出張所	消防係(第1・2係)	
千種出張所	消防係(第1・2係)	
太子消防署	署長	
	総務課	庶務係
		企画財政係
	予防課	設備係
		指導係
		危険物係
	警防課	警防計画係
指令係(第1・2係)		
消防第1・2担当	消防係	
	救急係	
	救助係	
佐用消防署	署長	
	総務課	庶務係
		企画係
	予防課	指導係
		危険物係
	警防課	警防係(第1・2係)
		通信係(第1・2係)
		救急係(第1・2係)
救助係(第1・2係)		
	機関係(第1・2係)	

4 車両配置状況

(平成26年4月1日現在 単位:台)

署別	車種	合計	消防ポンプ自動車 (水槽付含む)		はしご車	救助工作車	高規格救急車		指揮車	指 揮 車	広 報 車	査 察 車	起 震 車	その他車両
			うち非常用	うち非常用										
消防本部		2	—	—	—	—	—	—	—	—	—	—	—	2
相生消防署		11	2	—	1	1	3	1	1	3	—	—	—	—
たつの消防署		33	7	1	1	1	5	—	2	2	—	—	—	15
たつの消防署		18	3	1	1	1	2	—	2	1	—	—	—	8
新宮分署		6	2	—	—	—	1	—	—	1	—	—	—	2
揖保川出張所		5	1	—	—	—	1	—	—	—	—	—	—	3
御津出張所		4	1	—	—	—	1	—	—	—	—	—	—	2
宍粟消防署		21	6	1	—	1	6	1	1	4	1	—	—	2
宍粟消防署		12	3	1	—	1	3	1	1	1	1	—	—	2
一宮分署		3	1	—	—	—	1	—	—	1	—	—	—	—
波賀出張所		3	1	—	—	—	1	—	—	1	—	—	—	—
千種出張所		3	1	—	—	—	1	—	—	1	—	—	—	—
太子消防署		11	3	1	—	1	2	—	1	1	—	—	—	3
佐用消防署		11	2	—	—	—	3	1	1	3	—	—	—	2
合計		89	20	3	2	4	19	3	6	13	1	—	—	24

5 職員構成(定数:280人)

(平成26年4月1日現在)

職種・階級	職員数(人)	構成比(%)		
		男性(人)	女性(人)	
消防吏員	276	275	1	99.3
消防正監	1	1	—	0.4
消防監	7	7	—	2.5
消防司令長	17	17	—	6.1
消防司令	56	56	—	20.1
消防司令補	107	107	—	38.5
消防士長	28	28	—	10.1
消防副士長	26	26	—	9.4
消防士	34	33	1	12.2
その他の職員	2	—	2	0.7
事務職員	2	—	2	0.7
合計	278	275	3	100.0
平均年齢	40.7	40.7	39.3	

6 職員年齢構成

(平成26年4月1日現在 単位:人)

階級 年齢	合計	消防正監	消防監	消防司令長	消防司令	消防司令補	消防士長	消防副士長	消防士	事務職員
20歳未満	7	—	—	—	—	—	—	—	7	—
20歳以上～25歳未満	21	—	—	—	—	—	—	—	21	—
25歳以上～30歳未満	37	—	—	—	—	—	7	24	6	—
30歳以上～35歳未満	24	—	—	—	—	5	17	2	—	—
35歳以上～40歳未満	32	—	—	—	—	28	4	—	—	—
40歳以上～45歳未満	39	—	—	—	—	38	—	—	—	1
45歳以上～50歳未満	32	—	—	—	16	16	—	—	—	—
50歳以上～55歳未満	47	—	—	5	25	17	—	—	—	—
55歳以上	39	1	7	12	15	3	—	—	—	1
合計	278	1	7	17	56	107	28	26	34	2

7 職員勤続年数構成

(平成26年4月1日現在 単位:人)

階級 年数	合計	消防正監	消防監	消防司令長	消防司令	消防司令補	消防士長	消防副士長	消防士	事務職員
5年未満	41	—	—	—	—	1	—	10	30	—
5年以上～10年未満	35	1	—	—	—	3	12	15	4	—
10年以上～15年未満	19	—	—	—	—	5	13	1	—	—
15年以上～20年未満	26	—	—	—	—	22	3	—	—	1
20年以上～25年未満	44	—	—	—	3	41	—	—	—	—
25年以上～30年未満	21	—	—	—	8	13	—	—	—	—
30年以上～35年未満	51	—	1	7	24	19	—	—	—	—
35年以上	41	—	6	10	21	3	—	—	—	1
合計	278	1	7	17	56	107	28	26	34	2

予 防

1 防火対象物数

(平成 26 年 3 月 31 日現在 単位:棟)

項 別	防火対象物の区分	防火対象物数					
		合 計	相生市	たつの市	宍粟市	太子町	佐用町
1	イ 劇場・観覧場等	6	—	3	1	1	1
	ロ 公会堂・集会場	345	29	129	113	45	29
2	イ キャバレー等	—	—	—	—	—	—
	ロ 遊 戯 場	21	4	9	2	5	1
	ハ 性風俗特殊営業店舗等	—	—	—	—	—	—
	ニ カラオケボックス等	6	—	1	1	4	—
3	イ 待合・料理店等	2	—	—	2	—	—
	ロ 飲 食 店	130	13	38	30	35	14
4	百貨店・マーケット等	302	31	120	73	60	18
5	イ 旅館・ホテル等	81	10	30	24	2	15
	ロ 共 同 住 宅 等	924	194	343	117	215	55
6	イ 病院・診療所等	115	20	45	21	18	11
	ロ 特別養護老人ホーム等	85	17	29	15	6	18
	ハ デイサービスセンター等	166	14	77	35	11	29
	ニ 幼 稚 園 等	69	9	33	16	10	1
7	学 校	278	44	94	71	26	43
8	図 書 館	22	2	7	8	2	3
9	イ 特 殊 浴 場	—	—	—	—	—	—
	ロ 公 衆 浴 場	6	1	2	2	—	1
10	車 両 停 車 場	5	1	2	1	—	1
11	神社・寺院・教会等	164	15	109	17	21	2
12	イ 工 場 ・ 作 業 場	1,816	181	833	609	114	79
	ロ 映 画 ス タ ジ オ 等	—	—	—	—	—	—
13	イ 自 動 車 車 庫	99	19	43	17	9	11
	ロ 航 空 機 格 納 庫	—	—	—	—	—	—
14	倉 庫	862	80	527	121	88	46
15	事 務 所 等	987	129	428	154	132	144
16	イ 複 合 用 途 (特 定)	491	72	160	134	73	52
	ロ 複 合 用 途 (非 特 定)	214	23	86	46	32	27
17	文 化 財	22	—	12	3	5	2
18	ア ー ケ ー ド	1	1	—	—	—	—
合 計		7,219	909	3,160	1,633	914	603

2 防火対象物査察状況

(平成 25 年度)

項 別	防火対象物の区分		査察件数					
			合 計	相生署	たつの署	宍粟署	太子署	佐用署
1	イ	劇 場 ・ 観 覧 場 等	2	—	—	1	—	1
	ロ	公 会 堂 ・ 集 会 場	47	16	10	—	11	10
2	イ	キ ャ バ レ ー 等	—	—	—	—	—	—
	ロ	遊 戯 場	8	2	—	—	6	—
	ハ	性風俗特殊営業店舗等	—	—	—	—	—	—
	ニ	カラオケボックス等	—	—	—	—	—	—
3	イ	待 合 ・ 料 理 店 等	—	—	—	—	—	—
	ロ	飲 食 店	29	1	9	5	9	5
4		百 貨 店 ・ マ ー ケ ッ ト 等	115	20	50	16	23	6
5	イ	旅 館 ・ ホ テ ル 等	30	10	5	5	1	9
	ロ	共 同 住 宅 等	22	7	7	4	—	4
6	イ	病 院 ・ 診 療 所 等	37	8	14	3	7	5
	ロ	特別養護老人ホーム等	92	22	35	4	10	21
	ハ	デイサービスセンター等	75	13	20	17	8	17
	ニ	幼 稚 園 等	20	8	6	5	—	1
7		学 校	65	36	3	—	26	—
8		図 書 館	2	—	—	—	1	1
9	イ	特 殊 浴 場	—	—	—	—	—	—
	ロ	公 衆 浴 場	—	—	—	—	—	—
10		車 両 停 車 場	1	1	—	—	—	—
11		神 社 ・ 寺 院 ・ 教 会 等	2	1	1	—	—	—
12	イ	工 場 ・ 作 業 場	220	37	84	51	19	29
	ロ	映 画 ス タ ジ オ 等	—	—	—	—	—	—
13	イ	自 動 車 車 庫	7	—	—	2	—	5
	ロ	航 空 機 格 納 庫	—	—	—	—	—	—
14		倉 庫	38	2	5	18	2	11
15		事 務 所 等	49	25	5	5	—	14
16	イ	複 合 用 途 (特 定)	76	28	8	22	2	16
	ロ	複 合 用 途 (非 特 定)	8	2	—	1	—	5
17		文 化 財	21	—	11	3	5	2
18		ア ー ケ ー ド	—	—	—	—	—	—
合 計			966	239	273	162	130	162

3 建築同意処理状況

(平成25年度 単位:件)

用途別	区分	合計	相生署	たつの署	宍粟署	太子署	佐用署
住宅 納屋等	新築	102	12	57	11	16	6
	増築	3	2	—	—	1	—
	改築	1	1	—	—	—	—
	その他	1	—	—	—	1	—
特定対象物 (店舗等)	新築	53	6	26	7	10	4
	増築	7	1	1	1	3	1
	改築	—	—	—	—	—	—
	その他	4	1	1	—	1	1
非特定対象物 (工場等)	新築	87	13	42	20	6	6
	増築	5	3	—	1	—	1
	改築	1	1	—	—	—	—
	その他	4	1	1	—	2	—
合計		268	41	128	40	40	19

4 県移譲事務処理状況

(平成25年度)

移譲事務別	市町別					
	合計	相生市	たつの市	宍粟市	太子町	佐用町
液化石油ガス設備 工事届出受理件数	14	1	6	2	4	1
液化石油ガス設備工事 届出に伴う立入検査件数	16	3	6	2	4	1
高圧ガス保安法に基づく 施設への立入検査件数	29	6	7	8	2	6
火薬類貯蔵施設への 立入検査件数	10	—	4	2	2	2
合計	69	10	23	14	12	10

5 予防事務処理状況

(平成 25 年度 単位:件)

申請・届出	署 別 合 計	相生署	たつの署	宍粟署	太子署	佐用署
防火管理者選任(解任)届	383	44	151	82	44	62
防災管理者選任(解任)届	2	2	—	—	—	—
消防計画書作成(変更)届	449	51	182	96	47	73
防火対象物点検結果報告	143	25	59	21	18	20
消防用設備等点検結果報告	1,845	279	599	460	246	261
工事整備対象設備等着工届	159	15	57	35	30	22
消防用設備等設置届	436	39	190	95	66	46
圧縮アセチレン等貯蔵取扱届	42	5	17	9	7	4
裸火等使用承認申請	34	—	22	4	8	—
防火対象物使用開始届	143	14	62	33	22	12
炉・厨房・ボイラー等設置届	47	10	24	10	—	3
変電発電設備等設置届	94	12	18	23	19	22
ネオン管灯設備設置届	—	—	—	—	—	—
水素ガスを充てんする 気 球 の 設 置 届	—	—	—	—	—	—
火災と紛らわしい煙又は火炎 を発するおそれのある行為届	213	67	51	16	46	33
煙火打上げ・仕掛け届	31	1	18	4	5	3
催 物 開 催 届	4	—	—	1	2	1
消防訓練実施計画報告	861	166	281	115	123	176
消防訓練実施結果報告	619	15	323	80	106	95
合 計	5,505	745	2,054	1,084	789	833

6 危険物事業所数

(平成 26 年 3 月 31 日現在)

	合 計	相生市	たつの市	宍粟市	太子町	佐用町
事 業 所 数	438	52	182	124	32	48

7 危険物製造所等の状況

(平成 26 年 3 月 31 日現在)

危険物製造所等の種類	施 設 数					
	合 計	相生市	たつの市	宍粟市	太子町	佐用町
製 造 所	29	1	26	2	—	—
屋 内 貯 蔵 所	218	38	116	22	22	20
屋外タンク貯蔵所	215	51	124	26	7	7
屋内タンク貯蔵所	20	2	6	8	4	—
地下タンク貯蔵所	188	21	82	53	8	24
簡易タンク貯蔵所	5	—	4	—	—	1
移動タンク貯蔵所	121	12	70	22	6	11
屋 外 貯 蔵 所	17	4	9	1	1	2
一 般 取 扱 所	149	35	73	22	7	12
移 送 取 扱 所	1	1	—	—	—	—
販 売 取 扱 所	2	—	—	2	—	—
給 油 取 扱 所	151	21	58	40	14	18
合 計	1,116	186	568	198	69	95

8 危険物製造所等の査察状況

(平成 25 年度)

危険物製造所等の種類	査 察 件 数					
	合 計	相生署	たつの署	宍粟署	太子署	佐用署
製 造 所	33	1	30	2	—	—
屋 内 貯 蔵 所	148	38	52	7	22	29
屋外タンク貯蔵所	153	51	76	12	6	8
屋内タンク貯蔵所	8	2	2	3	1	—
地下タンク貯蔵所	97	22	24	16	2	33
簡易タンク貯蔵所	1	—	—	—	—	1
移動タンク貯蔵所	67	12	18	8	5	24
屋 外 貯 蔵 所	10	4	2	—	1	3
一 般 取 扱 所	103	38	37	8	5	15
移 送 取 扱 所	2	2	—	—	—	—
販 売 取 扱 所	2	—	—	2	—	—
給 油 取 扱 所	126	20	36	18	13	39
合 計	750	190	277	76	55	152

9 危険物事務処理状況

(平成 25 年度 単位:件)

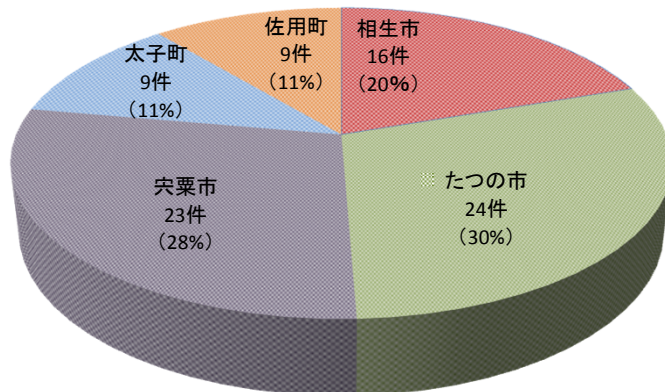
申請・届出	署 別	合 計	相生署	たつの署	宍粟署	太子署	佐用署
仮貯蔵・仮取扱承認申請		19	4	4	7	1	3
設置許可申請		9	4	4	—	—	1
変更許可申請		111	13	80	9	5	4
設置完成検査申請		9	4	3	—	1	1
変更完成検査申請		116	14	84	9	6	3
仮使用承認申請		94	9	72	7	4	2
完成検査前検査申請		47	7	35	4	—	1
譲渡引渡し届出		6	1	4	—	1	—
種類又は数量の変更届出		58	19	22	7	8	2
廃止届出		39	9	21	3	2	4
保安監督者選解任届出		171	20	75	8	17	51
予防規程の認可等		16	1	6	3	3	3
保安検査申請		1	1	—	—	—	—
軽微な変更届出		357	67	209	46	20	15
休止及び再開の届出		7	—	4	1	—	2
製造所等作業届出		93	34	58	—	1	—
危険物取扱者選解任届出		26	8	9	9	—	—
定期点検実施結果届出		150	20	56	49	6	19
少量危険物・指定可燃物 貯蔵取扱(変更)届出		96	15	45	12	14	10
少量危険物・指定可燃物 貯蔵取扱廃止届出		36	8	16	8	1	3
少量危険物・指定可燃物 等タンク検査申請		4	—	1	—	3	—
合 計		1,465	258	808	182	93	124

消 防

1 火災発生状況

区 分		市町・年別		相生市		たつの市		宍粟市		太子町		佐用町		合 計	
		H24	H25	H24	H25	H24	H25	H24	H25	H24	H25	H24	H25	H24	H25
火災 件 数	建物火災	5	8	17	14	21	15	2	3	10	5	55	45		
	林野火災	-	1	2	-	2	1	-	-	1	1	5	3		
	車両火災	2	4	5	5	-	1	3	3	-	-	10	13		
	その他火災	1	3	4	5	6	6	1	3	9	3	21	20		
	合 計	8	16	28	24	29	23	6	9	20	9	91	81		
焼 損 棟 数	全 焼	4	3	5	7	9	7	2	-	7	4	27	21		
	半 焼	2	-	1	2	3	2	-	-	-	1	6	5		
	部分焼	1	3	5	8	9	5	2	1	4	1	21	18		
	ぼ や	4	4	9	3	5	4	-	2	5	1	23	14		
	合 計	11	10	20	20	26	18	4	3	16	7	77	58		
り 災 人 員		14	16	17	11	32	42	13	7	16	4	92	80		
り 災 世 帯	全 損	1	1	2	2	2	3	1	-	3	-	9	6		
	半 損	1	-	1	2	2	2	-	-	-	1	4	5		
	小 損	3	5	3	-	7	6	2	2	4	1	19	14		
	合 計	5	6	6	4	11	11	3	2	7	2	32	25		
死 者		-	3	1	2	2	2	1	-	1	-	5	7		
負 傷 者		4	-	-	3	1	4	-	-	1	2	6	9		
焼 損 面 積	建物(m ²)	562	336	950	755	1,084	1,373	181	14	870	144	3,647	2,622		
	林野(a)	1	3	2	-	5	1	-	-	4	0	12	4		
焼 損 車 両 台 数		2	4	5	5	-	1	3	3	-	-	10	13		
損 害 額 (千 円)	建物火災	49,124	27,122	44,478	46,520	67,539	71,579	5,737	1,795	98,097	1,775	264,975	148,791		
	建築物	44,798	19,345	18,277	32,717	51,893	61,588	4,932	1,676	95,152	1,239	215,052	116,565		
	収容物	4,326	7,777	26,201	13,803	15,646	9,991	805	119	2,945	536	49,923	32,226		
	林野火災	-	2	-	-	57	-	-	-	-	-	57	2		
	車両火災	3,501	2,540	980	1,751	-	524	1,819	429	-	-	6,300	5,244		
	その他火災	-	-	18	5	-	59	-	1	48	-	66	65		
	合 計	52,625	29,664	45,476	48,276	67,596	72,162	7,556	2,225	98,145	1,775	271,398	154,102		

市町別火災発生状況



2 初期消火器具

(単位:件)

区分	相生市				たつの市				宍粟市				太子町				佐用町				合計
	建物	林野	車両	その他	小計	建物	林野	車両	その他	小計	建物	林野	車両	その他	小計	建物	林野	車両	その他	小計	
簡易消火器具	-	-	-	-	-	1	-	-	-	1	3	-	-	-	3	2	-	-	1	3	10
消火器	1	-	1	-	2	1	-	1	-	2	3	-	-	-	3	-	-	-	-	-	7
屋内消火栓設備	-	-	-	-	-	-	-	-	-	-	-	-	-	-	-	-	-	-	-	-	-
固定消火設備	-	-	-	-	-	-	-	-	-	-	-	-	-	-	-	-	-	-	-	-	-
その他の初期消火	5	1	-	1	7	9	-	-	3	12	5	-	-	-	5	3	-	1	1	5	33
初期消火なし	2	-	3	2	7	3	-	4	2	9	4	1	1	3	9	4	1	-	1	2	31
合計	8	1	4	3	16	14	-	5	5	24	15	1	1	6	23	3	-	3	3	9	81

※「簡易消火器具」とは、水バケツ、水槽、乾燥砂等をいう。

「固定消火設備」とは、スプリンクラー設備、水噴霧消火設備、不活性ガス消火設備、泡消火設備等をいう。

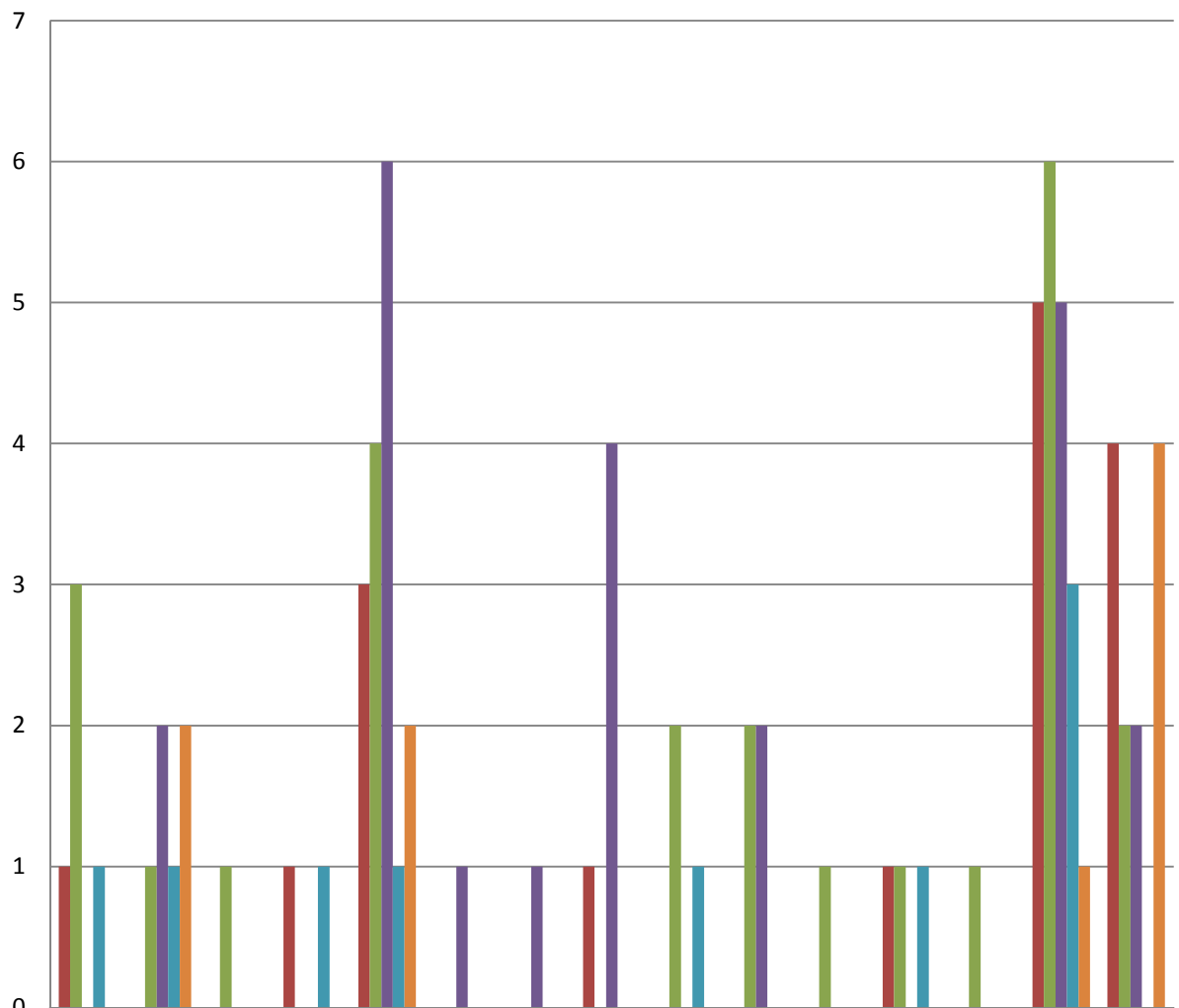
「その他の初期消火」とは、「消火栓、水道、浴槽、汲み置き等の水をかけた」、「寝具、衣類等をかけた」等をいう。

3 原因別火災発生状況

(単位:件)

原因別 市町別 火災種別		放	た	こ	放	た	火	火	ス	配	電	マ	排	溶	そ	不	合
		火	ば	ん	火	き	あ	入	ト	線	気	マ	気	接	の	明	
		火	こ	ろ	の	火	そ	れ	ー	器	機	チ	管	機	他		
相生市	建物	-	-	-	1	-	-	-	1	-	-	-	-	-	3	3	8
	林野	-	-	-	-	1	-	-	-	-	-	-	-	-	-	-	1
	車両	1	-	-	-	-	-	-	-	-	-	-	1	-	2	-	4
	その他	-	-	-	-	2	-	-	-	-	-	-	-	-	-	1	3
	小計	1	-	-	1	3	-	-	1	-	-	-	1	-	5	4	16
たつの市	建物	1	1	1	-	2	-	-	-	1	2	1	-	1	2	2	14
	林野	-	-	-	-	-	-	-	-	-	-	-	-	-	-	-	-
	車両	1	-	-	-	-	-	-	-	-	-	-	1	-	3	-	5
	その他	1	-	-	-	2	-	-	-	1	-	-	-	-	1	-	5
	小計	3	1	1	-	4	-	-	-	2	2	1	1	1	6	2	24
宍粟市	建物	-	1	-	-	1	1	1	4	-	2	-	-	-	3	2	15
	林野	-	-	-	-	1	-	-	-	-	-	-	-	-	-	-	1
	車両	-	-	-	-	-	-	-	-	-	-	-	-	-	1	-	1
	その他	-	1	-	-	4	-	-	-	-	-	-	-	-	1	-	6
	小計	-	2	-	-	6	1	1	4	-	2	-	-	-	5	2	23
太子町	建物	-	1	-	1	-	-	-	-	-	-	-	-	-	1	-	3
	林野	-	-	-	-	-	-	-	-	-	-	-	-	-	-	-	-
	車両	-	-	-	-	-	-	-	-	-	-	-	1	-	2	-	3
	その他	1	-	-	-	1	-	-	-	1	-	-	-	-	-	-	3
	小計	1	1	-	1	1	-	-	-	1	-	-	1	-	3	-	9
佐用町	建物	-	1	-	-	-	-	-	-	-	-	-	-	-	1	3	5
	林野	-	-	-	-	1	-	-	-	-	-	-	-	-	-	-	1
	車両	-	-	-	-	-	-	-	-	-	-	-	-	-	-	-	-
	その他	-	1	-	-	1	-	-	-	-	-	-	-	-	-	1	3
	小計	-	2	-	-	2	-	-	-	-	-	-	-	-	1	4	9
合計	建物	1	4	1	2	3	1	1	5	1	4	1	-	1	10	10	45
	林野	-	-	-	-	3	-	-	-	-	-	-	-	-	-	-	3
	車両	2	-	-	-	-	-	-	-	-	-	-	3	-	8	-	13
	その他	2	2	-	-	10	-	-	-	2	-	-	-	-	2	2	20
	合計	5	6	1	2	16	1	1	5	3	4	1	3	1	20	12	81

原因別火災発生状況



	放火	たばこ	こんろ	放火の疑い	たき火・焼却火	火あそび	火入れ	ストーブ	配線器具	電気機器	マッチ・ライター	排気管	溶接機・切断機	その他	不明
■ 相生市	1	—	—	1	3	—	—	1	—	—	—	1	—	5	4
■ たつの市	3	1	1	—	4	—	—	—	2	2	1	1	1	6	2
■ 宍粟市	—	2	—	—	6	1	1	4	—	2	—	—	—	5	2
■ 太子町	1	1	—	1	1	—	—	—	1	—	—	1	—	3	—
■ 佐用町	—	2	—	—	2	—	—	—	—	—	—	—	—	1	4

4 災害等の出動状況

区分		災害別						合計
		水防	応援	警戒	検索	待機	その他	
相生市	件数	3	-	17	5	-	20	45
	出動人員	17	-	45	35	-	64	161
	出動車両台数	7	-	17	9	-	28	61
たつの市	件数	-	-	23	30	-	4	57
	出動人員	-	-	140	138	-	36	314
	出動車両台数	-	-	47	45	-	11	103
宍粟市	件数	1	-	15	11	-	17	44
	出動人員	3	-	50	45	-	81	179
	出動車両台数	1	-	17	13	-	25	56
太子町	件数	-	-	20	14	-	3	37
	出動人員	-	-	85	57	-	14	156
	出動車両台数	-	-	27	19	-	5	51
佐用町	件数	-	1	13	21	-	29	64
	出動人員	-	3	35	71	-	81	190
	出動車両台数	-	1	13	23	-	30	67
合計	件数	4	1	88	81	-	73	247
	出動人員	20	3	355	346	-	276	1,000
	出動車両台数	8	1	121	109	-	99	338

※「水防」とは、水防活動を実施するための出動をいう。

「応援」とは、他の市町(組合管轄区域外をいう。)へ災害活動を実施するための派遣出動をいう。

「警戒」とは、怪煙の上昇又は災害発生のおそれのある状況を覚知した場合に危険を排除するための出動をいう。

「検索」とは、怪煙の上昇又は災害発生のおそれのある状況を覚知した場合に当該事案を確認するための出動をいう。

「待機」とは、発生している災害の推移に対して、指定された署所等に待機するための出動をいう。

「その他」とは、上記以外の災害活動等を行うための出動をいう。

救 急

1 救急出動状況

区分		署・年別		相生署		たつの署		宍粟署		太子署		佐用署		合 計	
		24年	25年	24年	25年	24年	25年	24年	25年	24年	25年	24年	25年	24年	25年
救急出動件数		1,147	1,206	3,021	3,071	1,747	1,820	1,288	1,296	822	865	8,025	8,258		
救急事故別件数	火 災	4	1	16	13	-	5	3	4	1	1	24	24		
	自然災害	-	-	-	-	-	1	1	-	-	-	1	1		
	水難事故	-	3	1	2	-	1	1	-	-	-	2	6		
	交通事故	149	171	365	331	164	134	182	178	64	70	924	884		
	労働災害	9	7	30	33	35	27	12	19	9	6	95	92		
	運動競技	4	4	21	26	8	8	9	9	3	2	45	49		
	一般負傷	149	164	401	431	277	291	179	191	133	127	1,139	1,204		
	加 害	7	4	8	15	3	3	5	8	1	3	24	33		
	自損行為	11	13	22	21	15	22	10	15	11	8	69	79		
	急 病	730	753	1,790	1,826	931	1,039	826	801	450	464	4,727	4,883		
	転院搬送	74	77	353	363	311	286	56	63	149	183	943	972		
	医師搬送	3	1	-	-	-	-	-	-	-	-	3	1		
	資器材搬送	-	1	-	-	-	-	-	-	1	-	1	1		
	そ の 他	7	7	14	10	3	3	4	8	-	1	28	29		
搬 送 人 員		1,059	1,097	2,805	2,882	1,674	1,726	1,222	1,221	780	842	7,540	7,768		
性別	男 性	545	595	1,450	1,475	849	961	674	667	412	442	3,930	4,140		
	女 性	514	502	1,355	1,407	825	765	548	554	368	400	3,610	3,628		
傷病程度	死 亡	30	31	53	66	32	60	24	24	13	14	152	195		
	重 症	155	172	334	299	302	312	113	96	231	205	1,135	1,084		
	中 等 症	402	401	1,233	1,325	684	651	458	483	346	419	3,123	3,279		
	軽 症	472	493	1,185	1,192	656	703	627	618	188	204	3,128	3,210		
	そ の 他	-	-	-	-	-	-	-	-	2	-	2	-		

2 月別出動状況

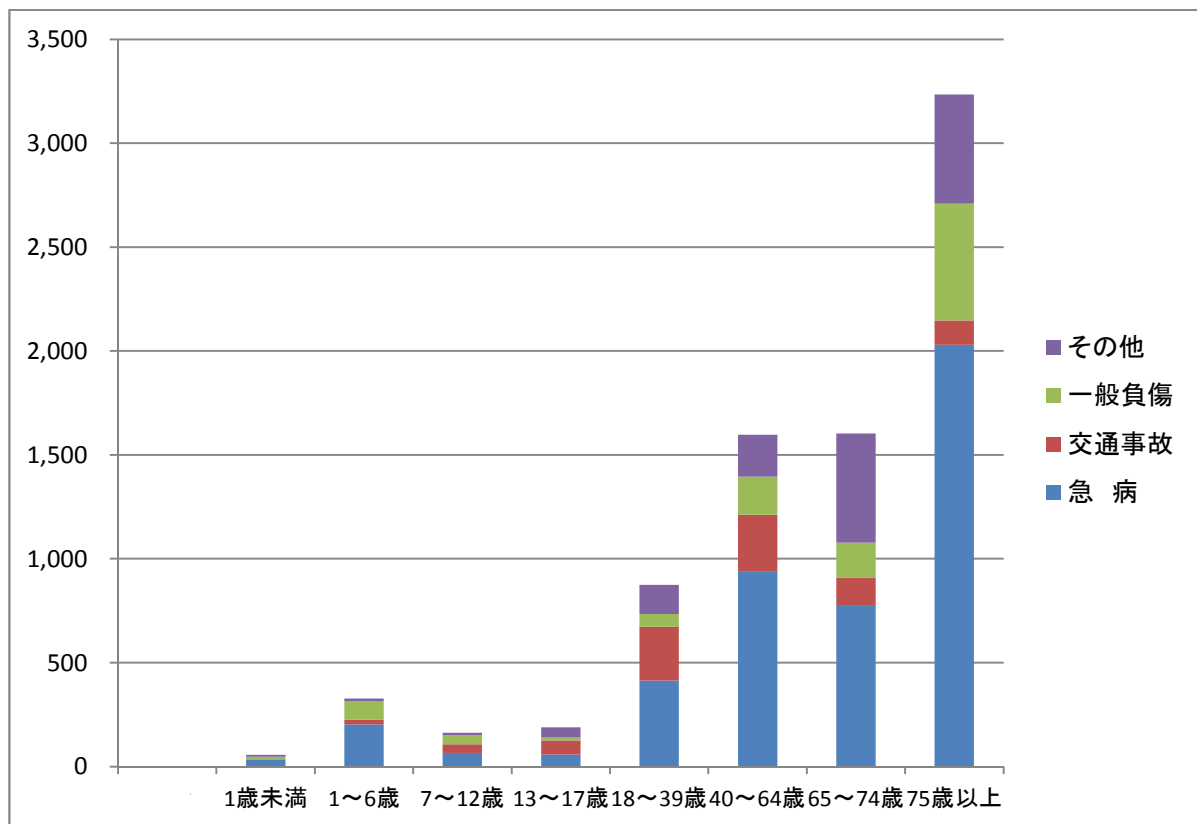
事故種別		火災	自然災害	水難事故	交通事故	労働災害	運動競技	一般負傷	加害	自損行為	急病	その他	合計
月別													
1	出動件数	5	-	-	78	12	1	110	5	7	469	89	776
	搬送人員	2	-	-	77	12	1	105	9	6	424	89	725
2	出動件数	2	-	-	62	7	2	89	2	7	408	83	662
	搬送人員	-	-	-	61	7	2	79	2	3	371	83	608
3	出動件数	3	-	-	50	11	5	95	4	8	427	87	690
	搬送人員	1	-	-	52	10	5	86	2	4	396	83	639
4	出動件数	2	-	-	72	3	7	97	2	11	379	111	684
	搬送人員	1	-	-	77	3	7	87	2	6	348	111	642
5	出動件数	-	-	2	77	8	6	96	4	10	418	88	709
	搬送人員	-	-	-	83	8	6	89	2	5	376	87	656
6	出動件数	2	-	-	92	5	3	94	2	11	369	78	656
	搬送人員	-	-	-	93	5	3	91	-	9	347	74	622
7	出動件数	-	-	2	73	10	7	118	5	3	439	84	741
	搬送人員	-	-	2	77	10	7	116	4	3	412	80	711
8	出動件数	2	-	-	70	8	1	96	2	1	396	94	670
	搬送人員	-	-	-	78	8	1	93	1	-	377	91	649
9	出動件数	1	1	-	79	4	8	106	1	8	357	55	620
	搬送人員	-	1	-	85	4	8	100	-	4	333	52	587
10	出動件数	2	-	1	87	8	2	109	3	8	375	68	663
	搬送人員	2	-	1	78	8	2	101	1	3	344	66	606
11	出動件数	1	-	-	65	7	2	90	1	2	389	76	633
	搬送人員	-	-	-	71	6	2	84	1	-	364	76	604
12	出動件数	4	-	1	79	9	5	104	2	3	457	90	754
	搬送人員	2	-	-	82	9	5	101	2	1	427	90	719
合計	出動件数	24	1	6	884	92	49	1,204	33	79	4,883	1,003	8,258
	搬送人員	8	1	3	914	90	49	1,132	26	44	4,519	982	7,768

3 年齢別搬送状況

(単位：人)

年齢 \ 事故種別	急病	交通事故	一般負傷	その他	合計
1 歳 未 満	31	3	13	9	56
1 ～ 6 歳	203	23	88	13	327
7 ～ 12 歳	65	42	43	12	162
13 ～ 17 歳	58	67	14	50	189
18 ～ 39 歳	413	259	62	141	875
40 ～ 64 歳	941	270	184	250	1,645
65 ～ 74 歳	777	133	167	202	1,279
75 歳 以 上	2,030	117	562	526	3,235
合 計	4,518	914	1,133	1,203	7,768

(単位：人)



4 防災ヘリ・ドクターヘリ・ドクターカー要請状況

(単位：件)

要請区分 事故種別		防災ヘリ (兵庫県)	ドクターヘリ (加古川医療)	ドクターカー (加古川医療)	ドクターカー (姫路医療)	合 計
相生署	交通事故	-	-	1	-	1
	労働災害	-	-	-	-	-
	一般負傷	-	-	-	-	-
	急 病	-	-	-	-	-
	その 他	-	-	-	-	-
	小 計	-	-	1	-	1
たつの署	交通事故	-	-	-	-	-
	労働災害	2	-	1	-	3
	一般負傷	-	-	-	-	-
	急 病	-	-	-	-	-
	その 他	-	-	-	-	-
	小 計	2	-	1	-	3
宍粟署	交通事故	1	-	1	-	2
	労働災害	2	-	-	-	2
	一般負傷	3	-	-	-	3
	急 病	1	-	3	-	4
	その 他	-	-	-	-	-
	小 計	7	-	4	-	11
太子署	交通事故	-	-	1	-	1
	労働災害	1	1	-	-	2
	一般負傷	-	-	-	-	-
	急 病	-	-	2	-	2
	その 他	-	-	-	-	-
	小 計	1	1	3	-	5
佐用署	交通事故	-	-	-	-	-
	労働災害	-	-	-	-	-
	一般負傷	-	-	-	-	-
	急 病	-	-	-	-	-
	その 他	-	1	-	-	1
	小 計	-	1	-	-	1
合 計	交通事故	1	-	3	-	4
	労働災害	5	1	1	-	7
	一般負傷	3	-	-	-	3
	急 病	1	-	5	-	6
	その 他	-	1	-	-	1
	合 計	10	2	9	-	21

5 救急講習実施状況

区分 署別		普通救命講習			救命入門 コース	その他	合 計
		I	II	小計			
相生署	回数	19	-	19	-	23	42
	受講人数	310	-	310	-	568	878
たつの署	回数	12	14	26	109	-	135
	受講人数	1,123	356	1,479	4,977	-	6,456
宍粟署	回数	25	7	32	48	3	83
	受講人数	450	101	551	1,992	51	2,594
太子署	回数	4	5	9	27	4	40
	受講人数	409	88	497	1,647	640	2,784
佐用署	回数	9	-	9	-	35	44
	受講人数	196	-	196	-	2,055	2,251
合 計	回数	69	26	95	184	65	344
	受講人数	2,488	545	3,033	8,616	3,314	14,963

※「普通救命講習Ⅰ」とは、180分の救急講習をいう。

「普通救命講習Ⅱ」とは、240分の救急講習をいう。

「救命入門コース」とは、90分の救急講習をいう。

「その他」とは、90分未満の救急講習等をいう。

救 助

1 救助出動状況

事故種別 件数・人員		合計	火災		交通 事故	水難 事故	自然 風水 災害 等	よる 機械 等に よる 事故	よる 建物 等に よる 事故	酸ガ ス及 び	破裂 事故	その 他の 事 故
			建物	建物 以外								
合計	出動件数	134	1	-	88	4	1	3	1	-	-	36
	活動件数	71	1	-	42	3	-	1	1	-	-	23
	救助人員	71	2	-	43	3	-	1	1	-	-	21
相生署	出動件数	29	-	-	20	2	-	-	-	-	-	7
	活動件数	13	-	-	8	1	-	-	-	-	-	4
	救助人員	13	-	-	9	1	-	-	-	-	-	3
たつの署	出動件数	30	-	-	22	-	1	2	1	-	-	4
	活動件数	10	-	-	7	-	-	1	1	-	-	1
	救助人員	10	-	-	7	-	-	1	1	-	-	1
穴栗署	出動件数	44	1	-	23	1	-	-	-	-	-	19
	活動件数	28	1	-	11	1	-	-	-	-	-	15
	救助人員	28	2	-	11	1	-	-	-	-	-	14
太子署	出動件数	12	-	-	7	1	-	-	-	-	-	4
	活動件数	10	-	-	6	1	-	-	-	-	-	3
	救助人員	10	-	-	6	1	-	-	-	-	-	3
佐用署	出動件数	19	-	-	16	-	-	1	-	-	-	2
	活動件数	10	-	-	10	-	-	-	-	-	-	-
	救助人員	10	-	-	10	-	-	-	-	-	-	-

2 年次出動状況

事故種別 署・年別		合計	火災		交通 事故	水難 事故	自然 風水 災害 等	よる 機械 等に よる 事故	よる 建物 等に よる 事故	酸ガ ス及 び	破裂 事故	その 他の 事 故
			建物	建物 以外								
合計	H24	130	5	-	79	2	-	5	6	1	-	32
	H25	134	1	-	88	4	1	3	1	-	-	36
相生署	H24	13	-	-	8	-	-	1	3	-	-	1
	H25	29	-	-	20	2	-	-	-	-	-	7
たつの署	H24	35	-	-	26	1	-	1	1	-	-	6
	H25	30	-	-	22	-	1	2	1	-	-	4
穴栗署	H24	47	1	-	29	-	-	1	-	1	-	15
	H25	44	1	-	23	1	-	-	-	-	-	19
太子署	H24	14	4	-	6	-	-	-	2	-	-	2
	H25	12	-	-	7	1	-	-	-	-	-	4
佐用署	H24	21	-	-	10	1	-	2	-	-	-	8
	H25	19	-	-	16	-	-	1	-	-	-	2

指令

1 通信指令室受信状況

(単位:件)

区分	署別	合計	相生署	たつの署 太子署	宍粟署	佐用署
1 1 9 番		13,997	2,227	8,005	2,290	1,475
加入電話		2,724	74	1,850	530	270
駆け込み		309	11	113	183	2
ホットライン		15	3	2	6	4
緊急通報		114	11	39	34	30
あんしんコール FAX119		-	-	-	-	-
その他		451	206	83	38	124
合計		17,610	2,532	10,092	3,081	1,905

※「その他」とは、自己覚知、無線等をいう。

2 119番受信状況

(単位:件)

署・回線別 区分	合計	相生署				たつの署 太子署				宍粟署				佐用署			
		小計	固	IP	携	小計	固	IP	携	小計	固	IP	携	小計	固	IP	携
火災	145	12	7	-	5	109	22	28	59	15	8	1	6	9	5	-	4
救急	7,284	1,134	645	168	321	4,176	1,520	1,298	1,358	1,109	621	215	273	865	704	12	149
救助	102	13	6	-	7	46	10	9	27	24	5	1	18	19	18	-	1
その他の 災害	146	11	9	-	2	63	17	14	32	8	4	-	4	64	60	-	4
いたずら	151	19	5	2	12	100	14	8	78	26	9	2	15	6	6	-	-
まちがい	392	-	-	-	-	227	63	25	139	75	24	4	47	90	83	-	7
その他	5,777	1,038	662	127	249	3,284	986	581	1,717	1,033	522	163	348	422	387	2	33
合計	13,997	2,227	1,334	297	596	8,005	2,632	1,963	3,410	2,290	1,193	386	711	1,475	1,263	14	198

※「火災」「救急」「救助」「その他の災害」については、問い合わせを含む。

「固」とは、固定電話、「IP」とは、IP電話等、「携」とは、携帯電話・PHSをいう。

「その他」とは、医療問い合わせ、転送、通報訓練等をいう。

消 防 团
消 防 水 利

1 消防団員構成

(平成26年4月1日現在)

消防団名	分団数 (分団)	団員数			
		定員(人)	実員(人)	男性(人)	女性(人)
相生市消防団	15	520	520	520	—
たつの市消防団	47	1,500	1,393	1,378	15
宍粟市消防団	30	1,800	1,642	1,642	—
太子町消防団	51	457	429	428	1
佐用町消防団	43	1,160	1,063	1,063	—
合計	186	5,437	5,047	5,031	16

2 消防水利状況

(平成26年4月1日現在)

水利区分 市町別	合計	公設消火栓	公設防火水槽	指定水利
相生市	570	496	71	3
たつの市	1,616	1,396	220	—
宍粟市	3,687	3,438	249	—
太子町	1,101	1,069	32	—
佐用町	2,243	2,007	114	122
合計	9,217	8,406	686	125

※平成26年消防現勢等調査及び消防装備等実態調査(全国消防長会)の数値による。